



# CONCURSO PÚBLICO: PREFEITURA MUNICIPAL

## Caderno de questões: Orientador Esportivo

### DISCIPLINAS

- Língua Portuguesa
- Matemática
- Conhecimentos Específicos

### INSTRUÇÕES

#### **ANTES DE COMEÇAR A FAZER AS PROVAS:**

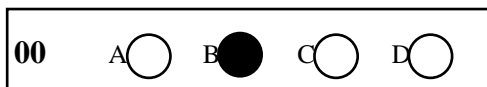
- Verifique se este caderno contém uma prova, com total de 56 (cinquenta e seis) questões, sendo 12 de Língua Portuguesa, 12 de Matemática e 32 de Conhecimentos Específicos, sequencialmente numeradas de 01 a 56.
- Caso haja algum problema, solicite ao aplicador a substituição deste caderno, impreterivelmente, até 15 minutos após o início da prova.

#### **AO RECEBER A FOLHA DE RESPOSTA (GABARITO):**

- Confira seus dados e, havendo erro, solicite ao aplicador a correção na Ata da Sala.

#### **AO TRANSFERIR A MARCAÇÃO DAS ALTERNATIVAS PARA A FOLHA DE RESPOSTAS (GABARITO):**

- Use caneta azul ou preta e aplique traços firmes dentro da área reservada à letra correspondente a cada resposta, conforme modelo:



- Sua resposta NÃO será computada se estiver sem marcação ou se houver marcação de mais de uma alternativa.
- A folha de respostas não deve ser dobrada, amassada ou rasurada.

#### **AO TERMINAR A PROVA:**

- A saída com o CADERNO DE PROVAS somente ocorrerá após 3h45min do início das provas.
- Recolha seus objetos, deixe a sala, e em seguida o prédio. A partir do momento em que você sair da sala, e até sua saída do prédio, não lhe será permitido o uso dos sanitários.
- Conforme edital, subitem 7.2.7.1, letra c), os candidatos serão eliminados se os dispositivos eletrônicos sob seus cuidados emitirem algum sinal sonoro.
- O candidato que for eliminado deverá obrigatoriamente assinar o Termo de Eliminação do Concurso Público.
- Mesmo que o candidato seja eliminado, conforme item 14.20 do edital, somente será permitido retirar-se definitivamente da sala de prova (objetiva e de redação) após transcorrido o tempo de 2 (duas) horas do início da aplicação das provas, mediante a entrega obrigatória da sua Folha de Respostas e do seu Caderno de Questões, ao fiscal de sala.

Duração total desta prova, incluindo o preenchimento da FOLHA DE RESPOSTAS (GABARITO):

**QUATRO HORAS**

## LÍNGUA PORTUGUESA

---

### QUESTÃO 1

Assinale a alternativa que está de acordo com a norma culta da língua portuguesa:

- a) ( ) Os investidores cujo os negócios se concentram na Bolsa de Valores estão apreensivos com a situação econômica internacional.
- b) ( ) A obra que o professor se referiu em aula só foi publicada em formato eletrônico.
- c) ( ) Toda criança nasce egocêntrica, onde imagina que toda a realidade gira ao seu redor.
- d) ( ) Uma das ideias centrais da teoria darwinista, segundo a qual diferentes características são transmitidas de geração a geração, é a seleção natural.

### QUESTÃO 2

Assinale a alternativa em que a palavra sublinhada está usada com o sentido correto:

- a) ( ) Materiais feitos de cabelos são utilizados para absorver óleo de oceanos.
- b) ( ) A peça do trator foi ratificada e reinstalada no veículo.
- c) ( ) O jovem universitário foi despensado do serviço militar.
- d) ( ) O homem arreou as calças apressadamente e aliviou-se às margens da rodovia.

### QUESTÃO 3

Assinale a alternativa correta quanto ao uso da crase:

- a) ( ) A dançarina entregava-se à inúmeros devaneios durante os ensaios e, assim, não se concentrava na sequência de movimentos.
- b) ( ) Vamos à Brasília na semana que vem para conhecermos as obras de Oscar Niemeyer.
- c) ( ) O eminente filantropo se dedicava à obras de caridade que davam assistência à milhares de pessoas por dia.
- d) ( ) Larissa comprou uma mochila igual à que eu tenho.

### QUESTÃO 4

Assinale o trecho que não apresenta ambiguidade:

- a) ( ) Ângelo pegou o caderno do colega que estava perto do bebedouro.
- b) ( ) Marta, vi a Sandra no shopping com o seu namorado.
- c) ( ) Meu pai, preocupado, encontrou meu irmão.
- d) ( ) É fácil comprar arma roubada no Brasil.

### QUESTÃO 5

Assinale a alternativa em que não há erro de ortografia:

- a) ( ) correnteza – conciência – malévolo – empecilho – incumbência
- b) ( ) maledicência – improbidade – alusão – homogeniedade – frequência
- c) ( ) asterisco – apreensão – paradoxal – inóspito – precedente
- d) ( ) ocioso – refulgar – prejulgar – concomitante - lactação

**Leia o texto abaixo e responda à questão 06.**

### TEXTO 1

“Meu terapeuta disse: ‘escreva cartas para **as** pessoas que odeia e **as** queime’. Fiz isso, mas agora não sei o que fazer com as cartas”.

## QUESTÃO 6

Sobre o texto 1, é correto afirmar:

- a) ( ) As duas palavras em destaque exercem a mesma função sintática.
- b) ( ) A ambiguidade do trecho surge porque o pronome oblíquo “as” pode se referir a dois elementos diferentes.
- c) ( ) O humor do texto procede das intenções malignas do terapeuta.
- d) ( ) O pronome oblíquo “as”, em “as pessoas”, tem a função de determinar o substantivo.

Leia o texto abaixo e responda às questões 07 e 08.

## TEXTO 2

Nunca se sabe direito a razão de um amor. **Contudo**, a mais frequente é a beleza. **Quero dizer**, o costume é os feios amarem os belos e os belos se deixarem amar. Mas acontece que às vezes o bonito ama o bonito e o feio o feio, e tudo parece estar certo e **segundo** a vontade de Deus, mas é um engano. **Pois** o que se faz num caso é apurar a feiura e no outro apurar a boniteza, o que não está certo, porque Deus Nosso Senhor não gosta de exageros; **se** Ele fez tanta variedade de homens e mulheres neste mundo é justamente para haver mistura e dosagem e não se abusar demais em sentido nenhum. **Por isso** também é pecado apurar muito a raça, branco só querendo branco e gente de cor só querendo os da sua igualha — pois para que Deus os teria feito tão diferentes, se não fora para possibilitar as infinitas variedades das suas combinações? (QUEIROZ, Rachel de. Os dois bonitos e os dois feios. In: SANTOS, Joaquim Ferreira dos (org.). *As cem melhores crônicas brasileiras*. Rio de Janeiro: Objetiva, 2007).

## QUESTÃO 7

A respeito do texto 2, é correto afirmar que:

- a) ( ) O trecho tem natureza expositiva, em que a autora apresenta seu ponto de vista sobre a mestiçagem no Brasil.
- b) ( ) O texto faz uso de argumentos religiosos para defender ideias antirracistas, pois a autora acredita que o casamento inter-racial é o mecanismo mais eficiente contra o racismo.
- c) ( ) O parágrafo acima está organizado por meio de raciocínio de causa e consequência, segundo o qual apenas os belos são amados, isto é, a beleza seria a causa geradora do amor.
- d) ( ) A tese da autora é que Deus teria criado os homens diferentes para que se misturassem, para que as características de um fossem contrabalançadas pelas características do outro e, assim, pudesse haver mais equilíbrio.

## QUESTÃO 8

Ainda sobre o texto 2, observe as palavras destacadas no texto para responder à próxima questão e marque a alternativa correta:

- a) ( ) **Contudo** introduz uma relação semântica de oposição e **por isso**, de conclusão.
- b) ( ) **Se** introduz uma relação semântica de dúvida e **quero dizer**, de causalidade.
- c) ( ) **Segundo** introduz uma relação semântica de conformidade e **pois**, de contradição.
- d) ( ) **Contudo** introduz uma relação semântica de adição e **se**, de contraste.

Leia o texto abaixo e responda às questões de 09 a 12.

## TEXTO 3

Vocês já viram um vaqueiro encourado? É um traje extraordinariamente romântico e que, no corpo de um homem alto e delgado, faz milagres. É a espécie de réplica em couro de uma armadura de cavaleiro. Dos

pés à cabeça protege quem a veste, desde as chinelas de rosto fechado, e as perneiras muito justas ao relevo das pernas e das coxas, o guarda-peito colado ao torso, o gibão amplo que mais acentua a esbelteza do homem e por fim o chapéu que é quase a cópia exata do elmo de Mambrino. Aliás, falei que só assenta roupa de couro em homem magro e disse uma redundância, porque nunca vi vaqueiro gordo. Seria mesmo que um toureiro gordo, o que é impossível. Se o homem não for leve e enxuto de carnes, nunca poderá cortar caatinga atrás de boi, nem haverá cavalo daqui que o carregue. (QUEIROZ, Rachel de. Os dois bonitos e os dois feios. In: SANTOS, Joaquim Ferreira dos (org.). *As cem melhores crônicas brasileiras*. Rio de Janeiro: Objetiva, 2007).

### QUESTÃO 9

Sobre o texto 3, é **incorreto** afirmar que:

- a) ( ) Predomina neste trecho a tipologia textual descritiva, com destaque para a vestimenta típica do vaqueiro nordestino.
- b) ( ) Predomina neste trecho a tipologia textual descritiva. A autora faz uma descrição objetiva.
- c) ( ) As palavras “delgado” e “magro” são sinônimas no texto.
- d) ( ) A autora faz uma equivalência entre o vaqueiro e o toureiro quanto às características físicas necessárias ao exercício da profissão.

### QUESTÃO 10

Sobre o vocabulário do texto 3, assinale a alternativa **incorreta** de acordo com o sentido das palavras no texto:

- a) ( ) gibão = casaco.
- b) ( ) redundância = repetição, excesso.
- c) ( ) réplica = resposta.
- d) ( ) elmo = capacete.

### QUESTÃO 11

Marque a alternativa **incorreta** quanto à regência verbal:

- a) ( ) Por ter aspirado os gases tóxicos do incêndio, o bombeiro foi levado às pressas para o hospital.
- b) ( ) A empresa pretende alocar mais recursos para a renovação da frota de veículos.
- c) ( ) A diretora chamou pelo assistente.
- d) ( ) O desconhecido apontou-a o caminho para as ruínas históricas.

### QUESTÃO 12

Marque a alternativa correta quanto à concordância verbal e nominal:

- a) ( ) Eram guardas alertas a qualquer sinal de perturbação da ordem.
- b) ( ) Os benefícios estavam incluso na proposta.
- c) ( ) Falta cinco minutos para o início do espetáculo.
- d) ( ) Precisam-se de técnicos especializados.

## MATEMÁTICA

### QUESTÃO 13

Carlos escreveu todos possíveis anagramas da sigla UNIRV em um papel, em seguida recortou cada um deles e colocou-os em uma urna vazia. Retirando-se um desses papéis da urna, ao acaso, a probabilidade de o anagrama selecionado possuir duas vogais juntas é:

a) ( )  $\frac{1}{5}$

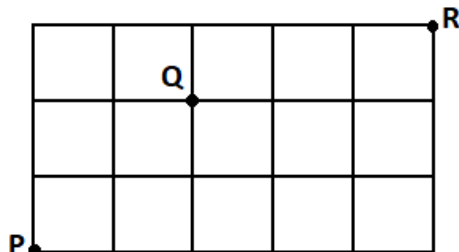
b) ( )  $\frac{1}{10}$

c) ( )  $\frac{1}{6}$

d) ( )  $\frac{2}{5}$

**QUESTÃO 14**

A figura abaixo representa a visualização de um mapa com ruas nos sentidos horizontal e vertical, cujo objetivo é realizar deslocamentos partindo do ponto P e chegando ao ponto R.



Sabe-se que os deslocamentos sempre devem ser para a direita ( $\rightarrow$ ) ou para cima ( $\uparrow$ ) e obrigatoriamente todos eles devem passar pelo ponto Q. De acordo com as condições propostas, o número de caminhos diferentes que podem ser feitos é:

- a) ( ) 12
- b) ( ) 24
- c) ( ) 48
- d) ( ) 576

**QUESTÃO 15**

Uma escola fretou um ônibus de 40 lugares para fazer uma visita a um museu. A empresa responsável pelo ônibus irá cobrar de cada aluno R\$ 25,00 mais R\$ 2,50 por assento que ficar vago no ônibus. Utilizando uma função que calcula a receita R da empresa em função do número x de alunos, pode-se afirmar que a receita máxima que a empresa poderá atingir será de:

- a) ( ) R\$ 1.562,50
- b) ( ) R\$ 1.250,00
- c) ( ) R\$ 1.875,50
- d) ( ) R\$ 2.750,00

**QUESTÃO 16**

A tabela abaixo descreve as pontuações obtidas por duas equipes em uma final do campeonato estadual de voleibol realizado em uma certa cidade.

	1° set	2° set	3° set	4° set	5° set
A	16	25	20	27	22
B	25	15	25	25	20

Com relação às pontuações observadas nos sets, podemos afirmar que:

- a) ( ) a variância das pontuações do time B é menor que a variância do time A.
- b) ( ) o desvio padrão das pontuações do time A é maior que o do time B.
- c) ( ) as pontuações do time A apresentam um coeficiente de variação maior que 25%.
- d) ( ) as pontuações do time B apresentam um coeficiente de variação menor que 22%.

**QUESTÃO 17**

O preço de uma mercadoria sofreu dois aumentos sucessivos, um de 8% e outro de 10%. Depois de duas semanas, foi anunciada uma queda de 5%. Pode-se afirmar que isto corresponde a um só aumento de:

- a) ( ) 12,86%
- b) ( ) 13%
- c) ( ) 5,9%
- d) ( ) 12,1%

#### QUESTÃO 18

Em um investimento bancário, Mário aplicou determinado capital que, no regime de juro composto, durante sete trimestres, à taxa de 5% ao mês, gerou um juro de R\$ 10.740,00. Qual é o capital aplicado por ele nesse investimento? Utilize  $1,05^{21} = 2,79$ .

- a) ( ) R\$ 3.849,46
- b) ( ) R\$ 4.052,07
- c) ( ) R\$ 6.000,00
- d) ( ) R\$ 8.055,00

#### QUESTÃO 19

Sabe-se que um triângulo equilátero e um quadrado possuem perímetros iguais. Se a altura do triângulo equilátero mede  $8\sqrt{3}$  m, então a diagonal do quadrado, em metros, é:

- a) ( ) 8
- b) ( )  $12\sqrt{2}$
- c) ( )  $6\sqrt{5}$
- d) ( )  $4\sqrt{2}$

#### QUESTÃO 20

Considere um conjunto formado pelos números naturais de 1 a 150. Podemos afirmar que a soma dos naturais desse conjunto que não são múltiplos de 7 será:

- a) ( ) 1.617
- b) ( ) 3.234
- c) ( ) 9.708
- d) ( ) 11.325

#### QUESTÃO 21

Em uma empresa de papelão, 18 funcionários trabalhando 6 horas por dia conseguem fazer 1.296 caixas. Quantas caixas iguais às primeiras serão feitas por 25 funcionários que trabalham 8 horas por dia?

- a) ( ) 700
- b) ( ) 1.244
- c) ( ) 1.350
- d) ( ) 2.400

#### QUESTÃO 22

Um garoto desenhou em uma cartolina um setor circular e um círculo. Em seguida, recortou cada uma dessas figuras para formar um cone circular reto, utilizando o círculo para a base e o setor circular para a superfície lateral. Se o cone formado apresentou um raio da base de 16 cm e uma altura de 12 cm, podemos afirmar que a medida do ângulo central do setor circular foi de:

- a) ( )  $336^\circ$
- b) ( )  $288^\circ$
- c) ( )  $240^\circ$
- d) ( )  $144^\circ$

### QUESTÃO 23

Uma embalagem tem a forma de um cilindro reto, de raio 5 cm e está parcialmente cheio de água. Uma bolinha esférica de metal foi mergulhada nesse cilindro, sendo observado que o nível da água subiu 1,44 cm. De acordo com essas informações, o raio da bolinha metálica em centímetros é:

- a) ( ) 2,1
- b) ( ) 2,6
- c) ( ) 3
- d) ( ) 5,2

### QUESTÃO 24

Marcos resolveu vender seus produtos também na modalidade on-line. Dessa forma, suas vendas têm crescido à taxa de 20% ao mês. Sabendo-se que no início ele vendeu 120 unidades, assinale a alternativa que indica em quantos meses ele conseguiu triplicar suas vendas.

(Dados:  $\log 2 = 0,30$  e  $\log 3 = 0,48$ ).

- a) ( ) 3
- b) ( ) 4
- c) ( ) 5
- d) ( ) 6

## CONHECIMENTOS ESPECÍFICOS

### QUESTÃO 25

A epidemiologia envolve a quantificação dos fatores que influenciam a ocorrência de enfermidades a fim de compreender melhor, modificar e/ou controlar o padrão de uma doença na população geral. No que tange o envolvimento da população na prática de atividades físicas, mais de 60% dos adultos não praticam nenhuma atividade física de forma regular; enquanto cerca da metade dos indivíduos entre 12 e 21 anos não se exercita vigorosamente em bases regulares, ocorrendo acentuado declínio na atividade física durante a adolescência. Dessa forma, é fundamental estudar a atividade física como um comportamento relacionado à saúde e associado à doença e a outras consequências (McARDLE; KATCH; KATCH, 2016).

Marque a alternativa que apresenta o que se compreende por atividade física:

- a) ( ) Atributos relacionados à maneira pela qual se executa uma atividade física.
- b) ( ) Movimento corporal produzido pela contração muscular e que faz aumentar o dispêndio de energia.
- c) ( ) Atividade física planejada, estruturada, repetitiva e intencional.
- d) ( ) Bem-estar físico, mental e social, e não apenas a ausência de doença.

### QUESTÃO 26

A prática de exercícios físicos em temperaturas elevadas representa um comportamento frequente em nosso país, especialmente em nossa região, devido à condição climática predominante. A junção entre elevadas temperaturas e a prática de exercícios tornará a quebra de homeostase (equilíbrio) ainda mais intensa (CARPENTER, 2002).

Dimensionando os riscos para a saúde decorrentes desse estresse, o Colégio Americano de Medicina do Esporte (1996), considera que todas as medidas de hidratação abaixo estão adequadas às implicações fisiológicas, **EXCETO**:

- a) ( ) Refrescar a pele com água, pois facilita a evaporação, assim como procurar os ventiladores para a perda de calor por convecção.
- b) ( ) Consumir o máximo tolerável de líquidos em intervalos regulares.
- c) ( ) Exercitar-se com invólucros plásticos na região abdominal para reduzir a perda de líquido para o meio externo e eliminar o risco de desidratação.
- d) ( ) Usar vestimentas arejadas e de cores claras, que permitam a saída do suor.

### QUESTÃO 27

Em 1996, a Federação Internacional de Voleibol (FIVB) introduziu no jogo um novo jogador especializado na defesa: o líbero. Este jogador possui características específicas nas partidas de voleibol.

No que diz respeito ao líbero, marque “V” para verdadeiro, ou “F” para falso:

- ( ) Em um jogo de vôlei, o líbero deve usar uniforme que possua uma cor dominante diferente de qualquer outra cor do uniforme do resto da sua equipe.
- ( ) Devido às suas características defensivas, a única ação que o líbero pode executar à frente da linha de 3 metros é o bloqueio.
- ( ) Por ser um jogador com funções exclusivamente defensivas, o líbero é um jogador que deve dominar os fundamentos de recepção e passe.
- ( ) É vedado ao líbero ser capitão da equipe.
- ( ) Numa partida de voleibol, é facultado ao líbero executar apenas o saque por baixo.

Diante das marcações, marque a alternativa que indica a sequência correta:

- a) ( ) V - F - V - V - F
- b) ( ) V - F - V - F - F
- c) ( ) F - F - V - F - V
- d) ( ) V - F - F - V - F

### QUESTÃO 28

De acordo com as regras de ações de jogos oficiais do voleibol, marque a alternativa correta:

- a) ( ) É considerada bola “fora”, se em qualquer momento do jogo, a bola tocar a antena, cordas de sustentação da rede, teto, alguma pessoa que não esteja em jogo e quando tocar as linhas de delimitação no solo.
- b) ( ) As equipes terão direito a, no máximo, 03 toques (incluindo o do bloqueio), para enviar a bola para o adversário.
- c) ( ) A bola se torna “em jogo” a partir do momento em que o sacador golpeia a bola, após autorização de saque dada pelo 2º árbitro.
- d) ( ) A bola se torna “fora de jogo” no momento em que há a ocorrência ou cometimento de uma falta e, na ausência desta, ao soar do apito.

### QUESTÃO 29

Leia os fragmentos abaixo.

I - É a modalidade mais rápida da natação, pela constante movimentação alternada de braços e pernas, gerando um impulso grande debaixo da água. Nesse estilo devem ser trabalhadas muito bem as técnicas de respiração e de braçada. Nesse estilo, existem quatro (quatro) fases dos braços que fazem com que o nado seja mais dinâmico: entrada, puxada, empurrada e recuperação.

II - A dificuldade nesse estilo de nado está justamente em não ver para onde se vai e também não conseguir ver quando chega a borda da piscina.



III - É considerado o nado mais lento de todos, porque, como a movimentação dos membros inferiores não é convencional, a propulsão acaba sendo afetada. Os braços e as pernas se movimentam de maneira sincronizada, fazendo com que o nadador se eleve na água.

IV - Talvez a modalidade mais difícil, esse estilo exige muito condicionamento do nadador, principalmente de braços. Com a barriga para baixo, voltada para o fundo da piscina, os braços e as pernas do nadador se movimentam ao mesmo tempo. As pernas fazem movimentos ondulatórios, e os braços são trazidos ao mesmo tempo para frente e depois para trás.

Marque a alternativa que indica a ordem correta em que os estilos de nados foram mencionados:

- a) ( ) Crawl – costas – peito – borboleta.
- b) ( ) Peito – costas – crawl – borboleta.
- c) ( ) Crawl – costas – borboleta – peito.
- d) ( ) Crawl – peito – borboleta – costas.

### QUESTÃO 30

Leia abaixo fragmentos das regras da Federação Internacional de Natação (FINA) para torneios de natação:

I - O nadador não precisa permanecer e terminar a prova na mesma raia em que começou a disputa.

II - De modo a proteger a saúde e a segurança das pessoas que usam as piscinas para lazer, treino e competição, os responsáveis pelas piscinas públicas ou piscinas reservadas só para treino e competição devem cumprir com os requisitos estabelecidos por lei e pelas autoridades sanitárias do país onde as piscinas estão situadas.

III - Nas provas de revezamento medley, os nadadores nadam os quatro nados na seguinte ordem: costas, peito, borboleta e livre.

IV - É permitido ao atleta segurar e puxar a raia nas competições de nado livre.

V - Ficar de pé durante a prova de nado livre ou durante o nado livre nas provas de medley, não deve desclassificar o nadador, mas ele não poderá andar.

- a) ( ) Estão corretas apenas as afirmativas I, II e IV.
- b) ( ) Estão corretas apenas as afirmativas II, III e V.
- c) ( ) Estão corretas apenas as afirmativas II, III e IV.
- d) ( ) Todas as afirmativas estão corretas.

### QUESTÃO 31

O basquete é jogado por duas equipes de 5 jogadores, e os pontos são marcados arremessando-se através da cesta que é colocada nas extremidades da quadra, seja num ginásio ou ao ar livre. Quais são os fundamentos principais desse esporte?

- a) ( ) Rebote, manchete, toque, ataque e bloqueio.
- b) ( ) Passe, drible, arremesso, lance-livre e rebote.
- c) ( ) Passe, recepção, empunhadura, arremesso, finta e drible.
- d) ( ) Passe, drible, chute, arremesso, e toque.

### QUESTÃO 32

O basquetebol é um esporte coletivo que apresenta fundamentos básicos que dão dinâmica ao jogo. Os fundamentos podem ser compreendidos como elementos que atuam como base reguladora de toda a modalidade, seja no âmbito técnico, tático ou físico. No que diz respeito aos fundamentos técnicos do jogo, podemos dividi-los em: fundamentos de ataque e fundamentos de defesa.

Observe os fundamentos abaixo e, posteriormente, marque a alternativa que indica a sequência correta:

- I) Drible.
- II) Passe.
- III) Arremesso.

- a) ( ) ataque; ataque; defesa.
- b) ( ) defesa; ataque; defesa.
- c) ( ) ataque; ataque, ataque.
- d) ( ) defesa; defesa; ataque.

### QUESTÃO 33

Cortina e bloqueio são procedimentos táticos utilizados para dificultar a ação defensiva da equipe adversária. Qual a diferença entre as ações cortina e bloqueio no handebol?

- a) ( ) Bloqueio é uma atitude destinada a favorecer a ação do companheiro, evitando que o adversário atrapalhe suas movimentações, ou seja, busca-se reduzir o raio de ação de um ou mais defensores e cortina é a passagem de um ou mais jogadores à frente dos marcadores, atrapalhando suas ações defensivas; é uma ação em deslocamento sem fixação do local.
- b) ( ) O movimento do bloqueio é dinâmico e da cortina é estático.
- c) ( ) Bloqueio é a passagem de um ou mais jogadores à frente dos marcadores, atrapalhando suas ações defensivas; é uma ação em deslocamento sem fixação do local, e cortina é uma atitude destinada a favorecer a ação do companheiro, evitando que o adversário atrapalhe suas movimentações, ou seja, busca-se reduzir o raio de ação de um ou mais defensores.
- d) ( ) Não há diferença entre as duas ações.

### QUESTÃO 34

Em relação às regras de jogo válidas para o goleiro no handebol, é **incorreto** afirmar que:

- a) ( ) Estando dentro do limite da sua área de gol, poderá colocar a mão ou qualquer parte do corpo na bola ou puxá-la para dentro da área, enquanto ela encontra-se fora da área de gol, parada ou rolando.
- b) ( ) Estando dentro do limite da sua área de gol, poderá tocar a bola com qualquer parte do corpo, enquanto realiza uma tentativa de defesa.
- c) ( ) Estando fora de sua área de gol, estará sujeito às mesmas sanções e aplicações da regra que cabem aos demais jogadores.
- d) ( ) Para sair de sua área de gol e jogar como um atleta de linha, deverá fazê-lo sem a posse de bola. Pode receber um passe apenas após ter ultrapassado totalmente o corpo pelo solo, sobre o lado de fora da linha que delimita a área de gol.

### QUESTÃO 35

Entende-se por “Técnica” o domínio completo da bola na execução eficaz dos fundamentos básicos indispensáveis à prática da modalidade. Ter habilidade não significa ter técnica. A técnica é a forma mais eficaz de executarmos um fundamento básico e é fundamental em qualquer atividade para atingir o objetivo proposto da maneira mais eficaz. Nas alternativas abaixo, marque a técnica que está ligada ao futsal:

- a) ( ) o domínio ou recepção da bola;
- b) ( ) o controle de bola; condução de bola;
- c) ( ) o passe de bola; finalização ao gol, o drible, a finta;
- d) ( ) Todas as alternativas estão corretas.

### QUESTÃO 36

No futsal, após uma expulsão, qual é a situação em que a equipe punida pode colocar um novo atleta em quadra, retomando o mesmo número de atletas do início da partida? Marque a alternativa correta:

- a) ( ) Após 02 (dois) minutos.
- b) ( ) Após sofrer um gol.
- c) ( ) Após 02 (dois) minutos ou sofrer um gol.
- d) ( ) Nenhum atleta pode voltar após uma expulsão.

### QUESTÃO 37

Considere-se um árbitro de futebol, conhecedor das regras que regem a modalidade. Diante de algumas situações ocorridas em campo, analise as questões a seguir, assinalando a única questão verdadeira:

- a) ( ) É válido um gol feito através de um arremesso lateral, sem que a bola toque em algum jogador.
- b) ( ) É permitido, na defesa, durante uma partida, bater um arremesso lateral com somente uma das mãos.
- c) ( ) É permitido ao jogador lançar a bola para o campo de ataque para um jogador de sua mesma equipe, sendo que o jogador que está recebendo a bola está à frente do último marcador defensivo do time adversário.
- d) ( ) Quando ocorre um impedimento, é concedido ao adversário um tiro livre indireto, cobrado no local da ocorrência.

### QUESTÃO 38

A organização e a sistematização do futebol com regras mais definidas originaram-se na Inglaterra e, em 1848, surgiu o primeiro código de regras para o futebol, que foi ajustado ao longo da história. A presença do goleiro só foi introduzida em 1871, mais de 20 anos após o primeiro código de regras. Em 1875, foi definido o tempo de 90 minutos para o jogo. O pênalti, por sua vez, surgiu apenas em 1891. A federação internacional de futebol (FIFA) foi criada em 1904. A Inglaterra teve papel importante na divulgação do futebol pelo mundo. No Brasil, esse esporte chegou com um paulistano que foi estudar na Inglaterra, onde aprendeu o jogo. Ao retornar ao Brasil, em 1894, ele trouxe uma bola e as regras do jogo. Em 1895, ocorreu o primeiro jogo em solo brasileiro. Assinale a alternativa que indica o nome correto do estudante que trouxe a bola e as regras do futebol, introduzindo o esporte em nosso país:

- a) ( ) Edson Arantes do Nascimento.
- b) ( ) Charles Miller.
- c) ( ) Mario Lobo Zagalo.
- d) ( ) Pelé.

### QUESTÃO 39

Os registros atuais indicam que as Academias da Terceira Idade (ATI) surgiram no Brasil, por meio de um projeto piloto na cidade de Maringá-PR, em 2006, para incentivar e estimular pessoas idosas a praticarem exercícios físicos e saírem da condição de sedentarismo. Atualmente elas se encontram praticamente em todo o território nacional, inclusive em nossa região. O objetivo geral é estimular adultos e idosos a praticarem exercícios físicos em espaços públicos, de forma gratuita, deixando o sedentarismo. Os exercícios nos aparelhos disponíveis nas ATI contribuem para a melhoria na capacidade aeróbica, aumento da autoestima e interação social, culminando em mais saúde e qualidade de vida para a população brasileira.

São aparelhos disponíveis nas ATI:

- a) ( ) Simulador de caminhada; *leg press* 45°; e simulador de remo.
- b) ( ) Simulador de caminhada; simulador de remo; e *cross over* angular.
- c) ( ) Simulador de caminhada; *leg press* 45°; e estação multiuso.
- d) ( ) Simulador de caminhada; simulador de remo; e estação multiuso.

#### QUESTÃO 40

De acordo com Gonçalves (1996), não é um objetivo da hidroginástica:

- a) ( ) Melhorar as condições cardiorrespiratórias.
- b) ( ) Trabalhar coordenação motora global, ritmo e agilidade.
- c) ( ) Potencializar a hipertrofia muscular.
- d) ( ) Trabalhar a força e a resistência muscular.

#### QUESTÃO 41

A Ginástica representa uma unidade temática clássica da Educação Física. Contemporaneamente, existem várias modalidades de ginástica que contemplam as dimensões esportiva, funcional e educativa. A ginástica pode ser competitiva e não competitiva. Essa classificação depende do fato de a modalidade entrar ou não em competições, como as Olimpíadas. Seja qual delas for o corpo representa a unidade nuclear da sua prática, abarcando uma diversidade de movimentos (PAOLIELO, 1997; STANQUEVISCH, 2004).

Todas as alternativas abaixo representam uma modalidade da ginástica competitiva, **exceto**:

- a) ( ) Ginástica Rítmica
- b) ( ) Ginástica Artística
- c) ( ) Ginástica para Todos
- d) ( ) Ginástica Acrobática

#### QUESTÃO 42

Considerando que os princípios físicos da água interferem na prescrição do treinamento em atividades aquáticas, é correto afirmar que:

- a) ( ) Os elementos físicos da flutuação e da pressão hidrostática da água promovem instabilidade do corpo na água, uma vez que o centro de gravidade e o centro de flutuação agem de maneira inversamente proporcional.
- b) ( ) A pressão hidrostática, que pode ser sentida quando o indivíduo entra na piscina, atua de forma igual em todas as partes imersas do corpo e, portanto, não é mais evidente em algum dos segmentos corporais; por sua vez, a flutuação é sentida pelo indivíduo que se exercita na água a partir do seu grau de imersão.
- c) ( ) O deslocamento de qualquer segmento corporal na água produz mudanças na postura do corpo; a flutuação, por sua vez, promove diminuição do peso corporal e interfere de forma positiva na economia de movimento do indivíduo que se exercita na água.
- d) ( ) A flutuação pode ser usada para auxiliar o movimento quando um membro é movido no sentido da superfície da água e para resistir ao movimento, quando o membro é movido desde a superfície da água para a posição vertical; por sua vez, a pressão hidrostática age como uma resistência multidirecional que influencia a expansão torácica.

#### QUESTÃO 43

Leia os trechos a seguir:

##### Trecho 01

Nas aulas de natação para o público infantil, diferentes estratégias são adotadas para os mesmos fins, recorrendo-se a artifícios como brincadeiras e aulas temáticas.

##### Trecho 02

Nestas aulas, os objetivos propostos pelos docentes são estruturados por elementos lúdicos e da fantasia, pois quando o aluno vivencia essa fase com prazer, seu desenvolvimento acontece de forma natural, sem grandes resistências.

Assinale a alternativa que representa a relação entre os dois trechos indicados:

- a) ( ) O segundo trecho se contrapõe ao primeiro.
- b) ( ) Os trechos não apresentam nenhuma relação entre si.
- c) ( ) O primeiro trecho critica o segundo.
- d) ( ) O segundo trecho complementa o primeiro.

#### QUESTÃO 44

Ao receber atletas de judô para a temporada de treinamento após um período longo de férias, um preparador físico, profissional de educação física, resolveu avaliar cada um dos três tipos de força muscular dos atletas — a força de potência, a força de resistência e a força máxima. Para tanto, elaborou um cronograma em que, no primeiro dia, seria realizado o teste de força de potência, no segundo o teste de força de resistência e, no terceiro, o teste de força máxima.

Nesse contexto, para aferição dos três tipos de força (de potência, de resistência e máxima), os testes que devem ser eleitos pelo preparador físico, são, respectivamente:

- a) ( ) Teste de uma repetição máxima, teste de salto vertical e teste de barra estático.
- b) ( ) Teste de salto horizontal, teste de barra estático e teste de dinamômetro estático.
- c) ( ) Teste de arremesso de *medicine ball*, teste de salto horizontal e teste de uma repetição máxima.
- d) ( ) Teste dinâmico de um minuto em apoio de solo, teste dinâmico de um minuto em abdominais e teste de uma repetição máxima.

#### QUESTÃO 45

Em relação aos princípios do treinamento desportivo, leia os conceitos a seguir:

##### Conceito 01

Fenômeno que explica a variabilidade entre elementos da mesma espécie, o que faz que com que não existam pessoas iguais entre si. Cada ser humano possui uma estrutura e formação física e psíquica própria, neste sentido, o treinamento individual tem melhores resultados, pois obedeceria as características e necessidades do indivíduo.

##### Conceito 02

É aquele que impõe, como ponto essencial, que o treinamento deve ser montado sobre os requisitos específicos da performance desportiva, em termos de qualidade física interveniente, sistema energético preponderante, segmento corporal e coordenações psicomotoras utilizados.

##### Conceito 03

Esse princípio encontra-se diretamente ligado ao próprio objetivo maior de uma atividade física utilitária que vise à saúde do indivíduo.

Marque a alternativa que indica a ordem correta dos conceitos apresentados acima:

- a) ( ) Princípio da individualidade biológica; princípio da adaptação; e princípio da saúde.
- b) ( ) Princípio da sobrecarga; princípio da continuidade; e princípio da saúde.
- c) ( ) Princípio da individualidade biológica; princípio da especificidade; e princípio da saúde.
- d) ( ) Princípio da continuidade; princípio da saúde; e princípio da adaptação.

#### QUESTÃO 46

Conforme Tubino (1984), pode-se afirmar que os êxitos de atletas de alto rendimento, independente da especialização esportiva, estão referenciados a uma grande quantidade e uma alta qualificação no trabalho,

sendo que, estas duas variáveis - volume e intensidade - deverão sempre estar adequadas às fases de treinamento, seguindo uma orientação de interdependência entre si.

Avaliando os princípios do treinamento esportivo, podemos afirmar que o trecho acima se refere ao:

- a) ( ) Princípio da adaptação.
- b) ( ) Princípio da interdependência volume-intensidade.
- c) ( ) Princípio da sobrecarga.
- d) ( ) Princípio da especificidade.

#### QUESTÃO 47

O treinamento esportivo possui ciclos que interferem diretamente na preparação, performance e alcance de metas dos atletas nas competições. A construção cíclica do treino é conhecida como periodização - a qual está estruturada em fases cíclicas de acumulação, estabilização e perda temporária da condição do organismo.

No que diz respeito à periodização do treinamento, é **incorreto** afirmar que:

- a) ( ) Os ciclos partem do princípio de que nosso corpo funciona regido por dois fatores específicos: a) aptidão física (força e habilidade); e b) fadiga (cansaço e desgaste).
- b) ( ) A periodização cíclica tem por objetivo padronizar o treinamento esportivo para grupos de atletas que disputarão competições em épocas e modalidades diferentes.
- c) ( ) A periodização cíclica surge para proporcionar treinos individualizados na busca por maior eficiência nos resultados.
- d) ( ) A construção cíclica dos treinos funciona através de subdivisões (macrociclo, mesociclo e microciclo), os quais possibilitam que o treinamento tenha uma lógica de controle e progressão.

#### QUESTÃO 48

A periodização consiste em uma forma de planejamento e organização do treinamento esportivo, cujo pressuposto básico é a divisão em determinados períodos (preparatório, competitivo e transitório). O objetivo pode ser tanto promover um ápice no desempenho em determinadas competições quanto aperfeiçoar a recuperação do atleta mediante determinados estímulos, marque a alternativa correta:

- a) ( ) As modalidades esportivas classificadas como coletivas apresentam um período preparatório longo e um período competitivo mais longo ainda.
- b) ( ) O período transitório contribui para a recuperação do potencial de adaptação do organismo e serve como separação entre os macrociclos.
- c) ( ) A eficácia dos exercícios físicos programados em uma periodização está diretamente relacionada ao seu volume, à intensidade e à densidade.
- d) ( ) Todas as alternativas estão incorretas.

#### QUESTÃO 49

O método de treinamento que contempla toda complexidade e dinâmica do conteúdo a ser aprendido, que se aprende por meio do deixar jogar e que considera como ponto de partida o desenvolvimento do jogo como um todo é denominado:

- a) ( ) Método analítico/parcial.
- b) ( ) Método moderno.
- c) ( ) Método misto.
- d) ( ) Método global.

### QUESTÃO 50

A literatura contemporânea sinaliza alterações nas abordagens metodológicas de ensino dos esportes coletivos, ampliando a perspectiva dos métodos antes considerados tradicionais (analítico-sintético, global-funcional, misto) para o surgimento de novas abordagens.

Analisando algumas possibilidades, enumere a segunda coluna de acordo com a primeira:

- 1 - Método desenvolvimentista
- 2 - Método de ensino para compreensão (*Teaching Games For Understanding* - TGFU)
- 3 - Método *Transfert*

( ) Modelo de integração, que favorece a compreensão dos esportes e facilita a aprendizagem. A principal ideia desse modelo incide em entender que “o que fazer” deveria proceder “o como fazer”, tendo como principal objetivo o entendimento sobre a modalidade (COSTA, NASCIMENTO, 2004).

( ) Os três elementos fundamentais nessa proposta são: os princípios operacionais comuns (esses princípios são subdivididos em ataque e defesa. Princípios do ataque: a - conservação da bola individual e coletiva; b - progressão dos jogadores e da bola até a meta adversária; c - atacar a meta adversária. Princípios da defesa: a - recuperação da bola; b - impedir a progressão dos jogadores e da bola; c - proteger a minha meta, ou seja, impedir a finalização); as regras de ação (são meios para atingir os objetivos dos princípios operacionais); e, por fim, os gestos técnicos (BAYER, 1994).

( ) A seleção criteriosa de situações que envolvam competição e autoavaliação favorecerá a contextualização dos conteúdos de aprendizagem. A finalidade é formar pessoas com pensamento crítico, para agir com autonomia em relação às manifestações da cultura corporal de movimento, e com a consciência voltada para a formação e o exercício da cidadania. A reflexão crítica em cada tomada de decisão dentro das atividades é uma característica desse modelo, além das sequências pedagógicas de complexidade crescentes na execução das atividades (MALDONADO, 2015).

Marque a alternativa que representa a sequência correta, de cima para baixo.

- a) ( ) 2 – 3 – 1
- b) ( ) 2 – 1 – 3
- c) ( ) 3 – 2 – 1
- d) ( ) 1 – 2 – 3

### QUESTÃO 51

A teoria piagetiana da epistemologia genética considera que o desenvolvimento intelectual é o processo pelo qual as estruturas da inteligência se constroem progressivamente por meio da dinâmica e contínua interação do sujeito e o meio, evidenciando-se por meio dos estágios de desenvolvimento. Esses estágios possuem caráter integrativo, ou seja, as estruturas de um nível encontram-se integradas ao nível posterior.

São quatro os estágios de desenvolvimento para Piaget, os quais se manifestam na seguinte ordem cronológica:

- a) ( ) Sensório-motor; operatório concreto; pré-operatório; e operações formais.
- b) ( ) Operações formais; sensório-motor; pré-operatório; e operatório concreto.
- c) ( ) Sensório-motor; pré-operatório; operatório concreto; e operações formais.
- d) ( ) Pré-operatório; sensório-motor; operatório concreto; e operações formais.

### QUESTÃO 52

No âmbito do desenvolvimento neuromuscular, mais especificamente em relação aos impulsos elétricos que estimulam as células nervosas, desencadeiam o potencial de ação e geram contrações musculares, fica evidente que, quando um estímulo é suficientemente intenso para produzir um impulso, esse impulso será

propagado em ambas as direções da fibra nervosa, até que toda a fibra entre em atividade. Em outras palavras, um estímulo fraco não é capaz de excitar apenas uma parte da fibra nervosa; ou o estímulo é bastante forte para despolarizar toda a fibra, ou, simplesmente, não a despolariza (GUYTON, 1988).

Este mecanismo é conhecido como:

- a)  Lei do potencial de ação.
- b)  Lei do tudo ou nada.
- c)  Lei de Guyton.
- d)  Lei da contração muscular.

### QUESTÃO 53

A organização de eventos esportivos também é uma função institucional exercida pelo profissional de Educação Física no seu cotidiano de trabalho. A organização desses eventos requer levantamentos prévios, planejamento, organização e avaliação. Dentre os vários momentos de um evento esportivo, temos os congressos e cerimoniais, os quais devem adequar suas normas com as do Cerimonial Público, previstas pelo Decreto nº 70.274, de 09 de março de 1972.

Identifique cada um desses momentos e suas respectivas definições, enumerando a segunda coluna de acordo com a primeira:

#### Coluna 01

- 1 - Congresso de abertura
- 2 - Congresso técnico
- 3 - Cerimônia de abertura
- 4 - Cerimônia de encerramento

#### Coluna 02

- Serve para: definir e explicar detalhes do sistema disputa; realizar o sorteio específico; distribuir nas chaves; e fazer os acertos técnicos em geral.
- É realizado seguidamente ao término das competições. Dá-se a partir do desfile dos atletas; premiação; arriamento das bandeiras; saudações e agradecimentos; extinção do fogo simbólico; demonstrações artísticas; retirada dos atletas e confraternização.
- Tem por objetivo informar datas, locais e horários dos congressos técnicos, fazer o sorteio geral das equipes em chaves (grupos), ajustar os detalhes da cerimônia de abertura.
- Momento importante do evento esportivo, pois representa o conagraçamento entre todos os envolvidos na competição. Dentre várias características, é marcado pela concentração das delegações em ordem alfabética; entrada das delegações; composição de mesa de autoridades; hasteamento da bandeira; execução do Hino Nacional; acendimento da pira; juramento e apresentações artísticas.

Marque a alternativa que representa a sequência correta, de cima para baixo:

- a)  2 – 4 – 3 – 1
- b)  1 – 4 – 3 – 2
- c)  1 – 4 – 2 – 3
- d)  2 – 4 – 1 – 3

### QUESTÃO 54

Na organização desportiva de torneios, campeonatos e competições, existem diversos critérios de classificação para que sejam determinados os vencedores. Um desses métodos tem como característica: ser um processo que permite, a todos os concorrentes derrotados uma única vez, uma segunda chance na competição. O objetivo deste processo é classificar o campeão através da chave dos vencedores e a chave dos perdedores. O método mencionado é:



- a) ( ) Rodízio duplo.
- b) ( ) Eliminatória dupla.
- c) ( ) Rodízio simples.
- d) ( ) Eliminatória simples.

#### **QUESTÃO 55**

Atualmente, entre as discussões que envolvem o treinamento de atletas e equipes esportivas, estão em evidência as relacionadas à formação de atletas de futebol. O processo, cada vez mais embasado cientificamente, busca o desenvolvimento harmônico e integral dos futuros atletas, evitando a especialização precoce. Nesse contexto, para evitar a especialização precoce dos atletas e propiciar-lhes os benefícios da prática esportiva, o profissional de Educação Física deve:

- a) ( ) Procurar o desenvolvimento e o aperfeiçoamento das capacidades físicas do futuro atleta ligadas à performance máxima da sua faixa etária.
- b) ( ) Utilizar uma metodologia específica para o aprimoramento técnico e tático do esportista desde a etapa de iniciação esportiva.
- c) ( ) Aplicar metodologia voltada para o aumento da probabilidade de uma formação de sucesso no menor tempo possível.
- d) ( ) Aplicar metodologia voltada para o desenvolvimento integral do esportista, levando em conta os seus estágios de crescimento e desenvolvimento físico, afetivo e cognitivo.

#### **QUESTÃO 56**

Levando em consideração que, na prática de exercícios físicos, a contribuição de diferentes sistemas de produção de energia depende da intensidade e duração da atividade física, julgue a questão correta acerca do metabolismo no exercício físico:

- a) ( ) Atividade física de alta intensidade e curta duração requer energia imediata, como na corrida de 100 metros e na natação de 25 metros. Nesses exemplos apresentados, a energia provém, em parte, do sistema creatina-fosfato ou fosfocreatina (ATP-CP).
- b) ( ) Atividade física de alta intensidade e curta duração requer energia imediata, como na corrida de 100 metros e na natação de 5 metros. Nesses exemplos apresentados, a energia provém, em parte, do sistema glicolítico oxidativo.
- c) ( ) Atividade física de alta intensidade e curta duração requer energia imediata, como na corrida de 100 metros e na natação de 25 metros. Nesses exemplos apresentados, a energia provém, em parte, do sistema aeróbico láctico.
- d) ( ) Atividade física de alta intensidade e curta duração requer energia imediata, como na corrida de 100 metros e na natação de 25 metros. Nesses exemplos apresentados, a energia provém, em parte, do sistema aeróbico somente.